



Manual da Costureira Dress

OBRIGADA POR PARTICIPAR E AJUDAR A COLORIR O MUNDO
COM VESTIDOS CALÇÕES E MUITOS SORRISOS!

A Dress a Girl Portugal



A **Dress a Girl Portugal** é uma associação sem fins lucrativos que tem como missão trazer cor e alegria para a vida de mulheres e crianças através da costura.

A Dress a Girl Portugal promove encontros de costura intergeracionais, que visam combater o isolamento social da população sénior, promove a melhoria da autoestima, a sociabilidade, a partilha de saberes, a melhoria da dinâmica familiar e a saúde das suas voluntárias.

Conta com a colaboração de diversos ateliers de costura, centros de dia, escolas, universidades séniores, lares de terceira idade, grupos informais ou outras organizações não governamentais de carácter social, ao longo de todo o país (continente e ilhas). O objectivo desses encontros é costurar um vestido ou um calção para uma criança de um país desfavorecido, levando-lhes dignidade, protecção e esperança.

A Dress a Girl Portugal organiza missões próprias onde entrega directamente às crianças, os vestidos e calções com uma peça de roupa interior nova.

Até à data foram entregues pela Dress a Girl Portugal mais de 225 mil peças de roupa nova costurada pelas nossas voluntárias, em 43 países espalhados pelos 5 continentes.

Todo o trabalho da Dress a Girl Portugal é fruto exclusivo da boa vontade, generosidade e dedicação das milhares de voluntárias espalhadas por Portugal, de parcerias e muitos amigos espalhados pelo mundo.

Mais uma vez, agradecemos, a todos que colaboraram, das mais diversas formas, para fazer sorrir mais uma criança.

Obrigada,

Joana Sequeira Nobre



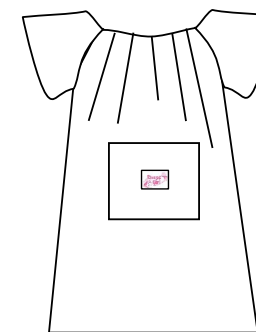
O novo Manual da costureira Dress

- O nosso manual mudou! Fizeram-se alterações nos **tamanhos dos calções** e do **seu gancho**, alterações nas **medidas dos kimonos M e L**, **eliminamos alguns modelos** de modo a uniformizar as entregas e ficámos apenas com os modelos vencedores.
- Vamos ter **novas etiquetas com o logótipo da Associação**, temos orgulho no nosso trabalho e queremos coerência, reforçar a nossa identidade nacional e a autonomia do projecto.
- O **Manual da Costureira Dress** é um guia para ajudar as nossas voluntárias e tirar todas as dúvidas e uniformizar procedimentos.

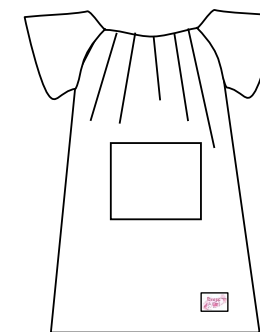
Etiquetas

- Devem ser costuradas dos 4 lados com ponto direito e bem rematadas.
- As etiquetas devem ser colocadas sempre em local visível.

No bolso



Em baixo na frente



OS CALÇÕES NÃO LEVAM ETIQUETA



Até 2019



2019-2025



Actual

As nossas etiquetas devem ser solicitadas:

- por email para dagatwportugal@gmail.com
- no grupo das coordenadoras no facebook
- whatsapp



Tecidos

REQUISITOS DOS TECIDOS A UTILIZAR

- 100% ou ricos em algodão, porque além de muitos países serem quentes, muitas crianças cozinham em fogueiras.
- As sarjas e sarjinhas são ideais para calções
- Não transparentes (opacos), porque nosso objetivo é justamente cobrir o corpo das meninas.
- Não brancos, porque na maioria das vezes as crianças não tem acesso fácil a água.
- Não pretos, porque em muitos países o preto é a cor de luto e de azar.
- Muito coloridos (cores fortes e alegres) como toda criança gosta.

A ESCOLHA DOS PADRÕES

Todo o nosso trabalho é feito com material doado e é verdade que nem sempre temos os tecidos mais giros, mas podemos adequar os padrões.

- Padrões quadriculados, de riscas, animais ou carrinhos são mais adequados para meninos.
- Padrões de meninos com motivos muito infantis devem ser usados para calções pequenos
- Padrões com bolas e flores são mais adequados para meninas.
- Padrões com motivos de bebé são mais adequados para os modelos XXS, não para um vestido M!

ATENÇÃO OS TECIDOS MUITO FINOS E MUITO GROSSOS E PESADOS. NÃO SÃO ADEQUADOS!

Tecidos para bebés



Tecidos para meninas



Tecidos para meninos



Cuecas

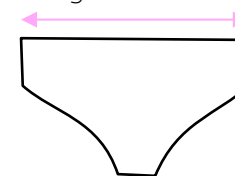
QUAL O TAMANHO DE CUECA PARA CADA VESTIDOS E CALÇÕES

- As cuecas devem ser **NOVAS**
- As cuecas devem ser **COLOCADAS NOS BOLSOS** de acordo com a seguinte tabela.
- Devem ser **CORTADAS AS ETIQUETAS INTERIORES**, porque elas incomodam e as crianças não têm como cortá-las.



Cada marca de roupa usa tamanho diferentes por isso deixamos aqui o tamanho da cintura que a cueca deve ter para que seja fácil identificar o tamanho.

Largura da cueca



VESTIDO

Tamanho vestido	Idade	Largura da cueca
XS	3-5 anos	21 cm
S	5-7 anos	24 cm
M	7-11 anos	28 cm

KIMONO

Tamanho kimono	Idade	Largura da cueca
S	11-13 anos	30 cm
M	13-16 anos	33 cm
L	+18 anos	35 cm

CALÇÃO

Tamanho calção	Idade	Largura da cueca
XS	3-5 anos	21 cm
S	5-7 anos	24 cm
M	7-11 anos	28 cm
L	11-13 anos	30 cm
XL	14-16 anos	33 cm

TODAS ESTAS MEDIDAS SÃO MERAMENTE INDICATIVAS, NA DÚVIDA PREVALECE SEMPRE O BOM SENSO!



Elásticos

Os elásticos utilizados devem de embutir ou de malha, devem ter uma elasticidade uniforme e serem boa qualidade. As espessuras devem ser de:

Decotes	8/10 mm
Cinturas	10/15 cm

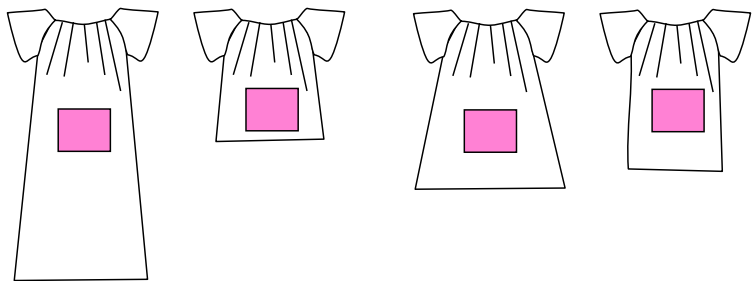
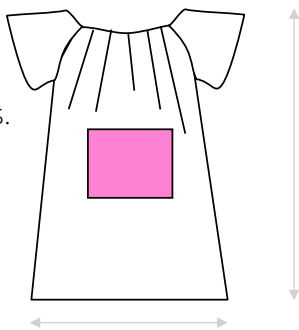
Os elásticos no decote do vestido com manga e na cintura dos calções devem ter as seguintes medidas:

VESTIDOS		CALÇÕES	
XXS	38 cm	XXS	42 cm
XS	40 cm	XS	45 cm
S	41 cm	S	50 cm
M	43 cm	M	56 cm
		L	60 cm
		XL	65 cm

- As pontas dos elásticos **devem ser cosidas** um na outra.
- **Não deixe um simples nó**, porque se as pontas se soltarem as crianças não terão como consertar.

TAMANHO DO VESTIDO

- Os vestidos devem ter a largura e a altura indicada nas respectivas tabelas.
- São aceitáveis variações de 5 cm nas medidas.
- Os **vestidos NÃO devem ser**:
 - Muito compridos
 - Muito curtos
 - Muito largos
 - Muito estreitos

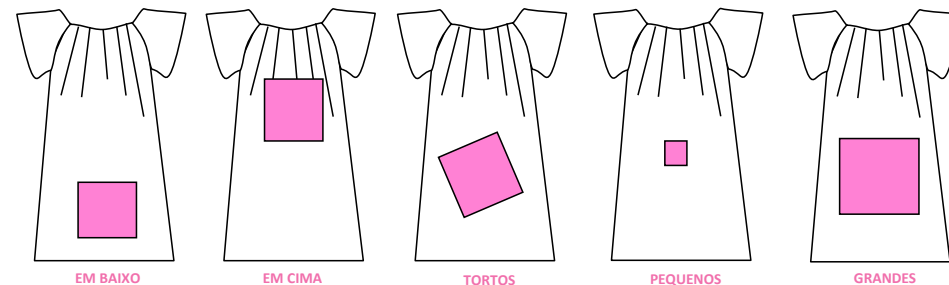
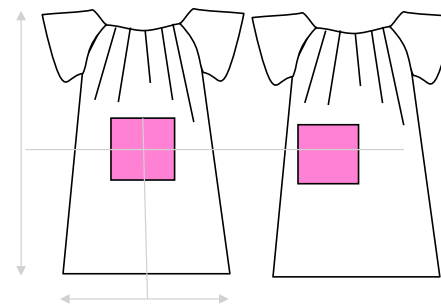


Bolsos

VESTIDOS

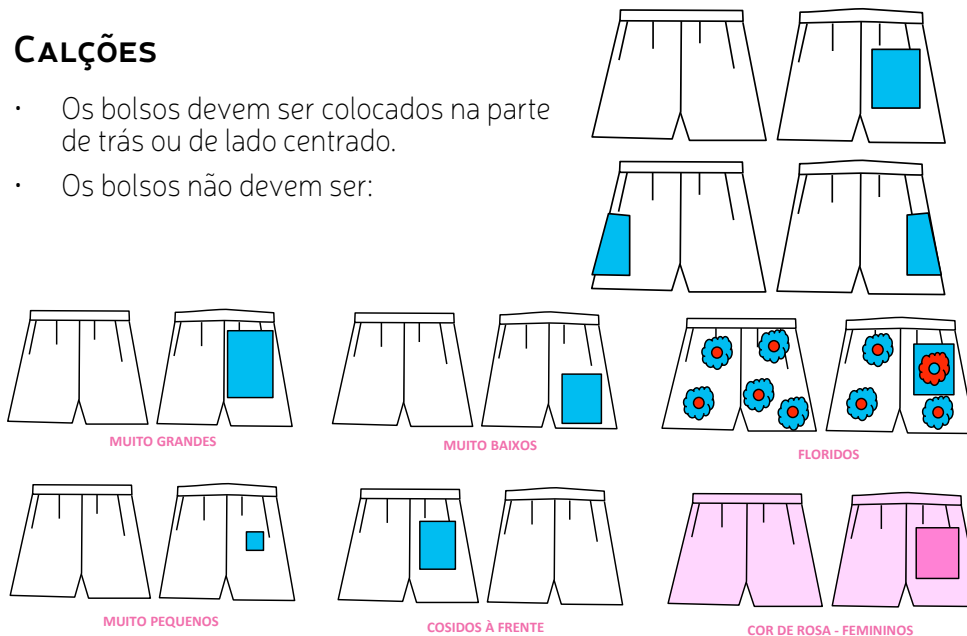
Os bolsos devem ter o tamanho sugerido nas tabelas.

- Os bolsos devem ser colocados centrados quer na altura quer na largura ou então num dos lados, mas sempre centrado na altura
- Os bolsos não devem ser:



CALÇÕES










- Os bolsos devem ser colocados na parte de trás ou de lado centrado.
- Os bolsos não devem ser:



Embalar, entregar e enviar

EMBALAR VESTIDOS E CALÇÕES PARA ENTREGAR

- Todas as **costuras** dos vestidos e calções devem ser **verificadas**
- Todas as **linhas** em sobra, devem ser **retiradas** das costuras assim como deve **verificar se não fica nenhum alfinete**.
- Todos os **vestidos e calções devem ter dentro do bolso uma cueca** dobrada do tamanho correspondente ao tamanho do vestido.
- Devem ser **dobrados** com o **bolso para dentro para** que a peça de roupa interior não caia do bolso quando manuseado.
- Devem ser **dobrados em formato quadrado**.
- Devem ser colocados em **molhos de 10 unidades do mesmo tamanho** e atados com trapilho da cor correspondente ao tamanho.
- Os **trapilhos devem ser amarrados com força** de maneira a que não se desfaçam quando manuseados.

	XXS - Rosa bebé		S - Azul
	XS - Amarelo		M - Verde
	S - Azul		L - Vermelho
	M - Verde		
	L - Vermelho		
	XL - Rosa forte		

ENTREGAR

Os vestidos e calções devem ser encaminhados via correio para a seguinte morada ou pessoalmente **TODAS AS QUINTAS-FEIRAS DAS 10-16h**

DRESS A GIRL PORTUGAL

Rua Prof. Alfredo de Sousa, 10 A

1600-188 Lisboa

Tel. 91 240 96 20



Extras

O nosso compromisso é vestir levar uma **ROUPA NOVA** digna a uma criança, nunca vamos deixar de enviar um vestido ou um calção para enviar outro item.

Não recebemos e não levamos:

- Roupa usada
- Sapatos
- Pijamas
- Fardas escolares
- Lápis
- T-shirts
- Ganchos e elásticos de cabelo
- Meias
- Canetas de feltro
- Borrachas e afias
- Bloco de notas
- Livros
- Carrinhos
- Bonecas
- Balões
- Pulseiras e colares
- Escovas e pastas de dentes
- Chinelos
- Doces
- Mochilas
- Produtos de higiene
- Mantas

Porquê?

- Porque quando levamos, vamos vestir uma escola e temos que levar igual para todos.
- Além disso temos limite de peso e volume e qualquer coisa a mais que levamos é menos uma criança que vestimos.
- Evitar problemas na alfândega.

NOTAS IMPORTANTES:

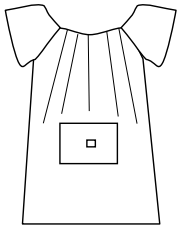
- O NOSSO OBJECTIVO É **LEVAR UMA ROUPA NOVA** A UMA CRIANÇA
- **FAÇA O SEU VESTIDO OU CALÇÃO** A PENSAR NOS SEUS FILHOS OU NETOS, ASSIM FARÁ O SEU MELHOR E **COM O CORAÇÃO**
- **NÃO COLOQUE NADA NOS BOLSOS** POIS OS VESTIDOS VÃO TODOS JUNTOS E DEPOIS A CRIANÇA QUE NÃO RECEBE FICA FRUSTRADA . QUEREMOS QUE SEJA UM DIA FELIZ E NÃO UM DIA EM QUE A CRIANÇA SE SINTA TRISTE E EXCLUÍDA.



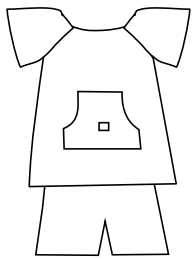


Modelos

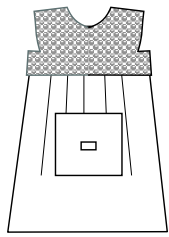
Vestido com manga



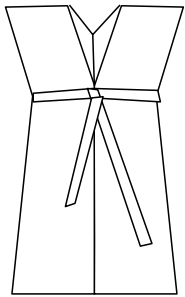
Conjunto top e calção



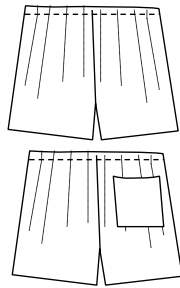
Vestido com peitilho croché



Kimono



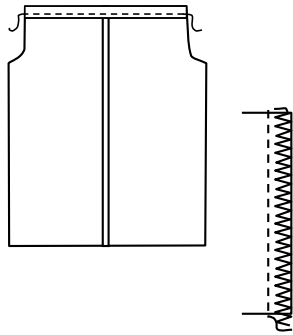
Calções



COSTURAS

NA JUNÇÃO DOS TECIDOS

As costuras laterais do tecido do corpo, devem ser feitas com costura inglesa, ou seja, cosa pela frente do tecido. Restantes costuras devem ser costuradas e depois chuleadas juntas.

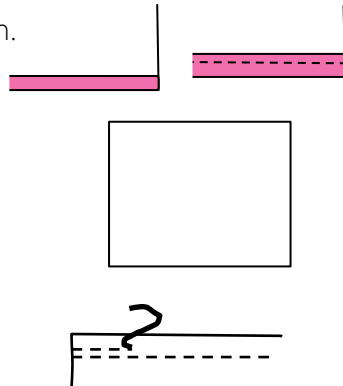


BAINHAS E BAINHAS DAS MANGAS

Devem ser feitas dobrado 0,5 cm e depois 1 cm.

BOLSO

O bolso deve ser aplicado com uma ou duas costuras com ponto direito e bem rematado.



TODAS AS COSTURAS DEVEM SER BEM REMATADAS NO INICIO E NO FIM.



Vestido com manga

Molde cava de vestido

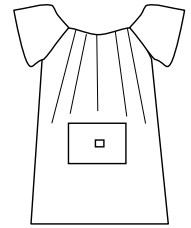


TABELA DE TAMANHOS E QUANTIDADES:

Tamanho	Vestido 1x Altura e Largura	Manga 2x Comprimento e largura	Bolso 2x	Elástico do decote
XXS	45 x 60 cm	25 x 16 cm	14x12 cm	38 cm
XS	55 x 70 cm	30 x 18 cm	15 x 13 cm	40 cm
S	65 x 90 cm	36 x 20 cm	17 x 15 cm	41 cm
M	75 x 100 cm	38 x 22 cm	20 x 18 cm	43 cm

PREPARAR OS TECIDOS:

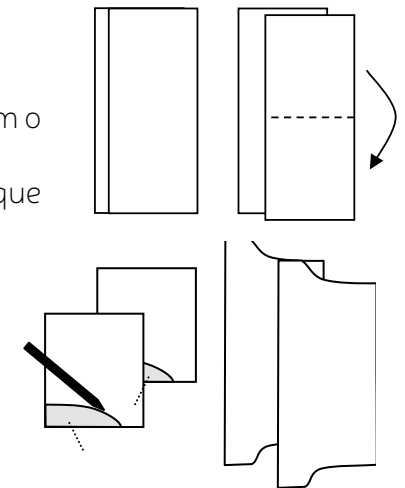
CORPO DO VESTIDO

Corte um pedaço de tecido de acordo com o tamanho que vai fazer (ver tabela). O tecido deve ser novo, de algodão, não transparente, nem branco ou de cor muito clara.

MANGAS

Corte dois pedaços de tecido de acordo com o tamanho que vai fazer (ver tabela). Destaque o molde da cava do tamanho que escolheu fazer.

Dobre ao meio o tecido e coloque o molde na parte oposta à dobra do tecido. Corte de acordo com o molde. Faça o mesmo para a outra manga.

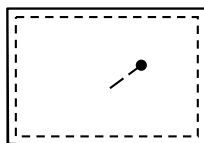
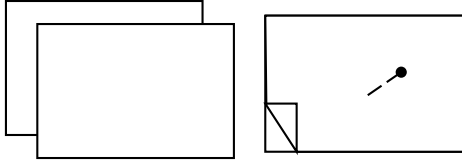




Bolso

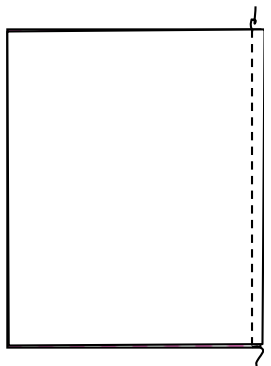
Corte dois dos tecidos de acordo com o tamanho que vai fazer. Junte, frente com frente os dois tecidos, se quiser, arredonde a parte de baixo.

Cosa pelo risco deixando uma abertura. Corte o excesso de tecido e vire pela frente. Passe a ferro.

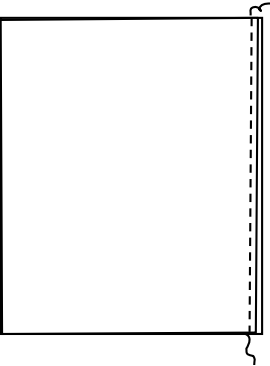


COMO FAZER:

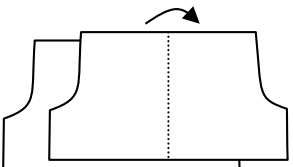
1. Dobre ao meio o tecido para o corpo do vestido, com a frente do tecido para fora. Cosa na altura a 0.5 cm da orla do tecido.



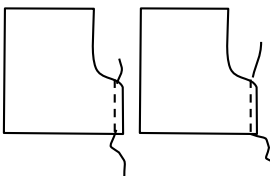
2. Vire o tecido e faça uma costura inglesa, ou seja, vire o tecido pelo avesso e faça uma costura a 1 cm de distância da beira, deixando a orla do tecido dentro.



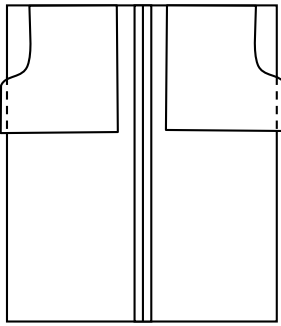
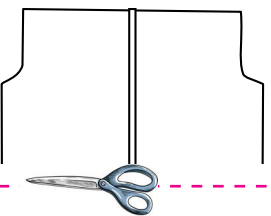
3. Dobre as manga ao meio.



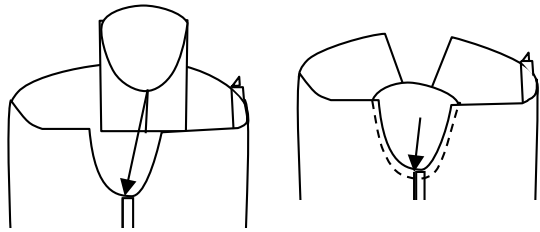
4. Cosa-as como na imagem. Chuleie.



5. Coloque as mangas já cosidas em cima do tecido para o corpo, com as costuras centradas. Marque um molde igual ao da manga deixando a costura do lado de fora. Corte pela marca que fez.

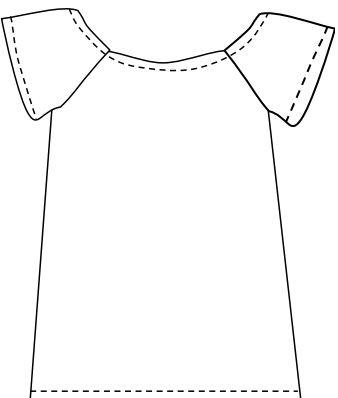
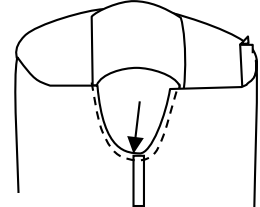


6. Vire a manga pela frente e faça coincidir a costura da manga com o centro da cava do corpo do vestido. Coloque os tecidos frente com frente.



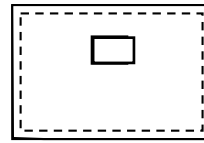
Faça o mesmo para a outra manga.

Cosa-os juntos e chuleie.

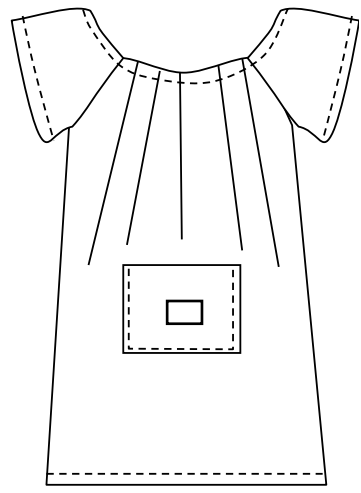


7. Faça uma bainha no decote dobrando 0.5 cm e depois 1 cm e deixe uma pequena abertura. Faça passar um elástico, com a ajuda de um alfinete de ama. Faça a bainha nas mangas e em baixo dobrando 0.5 cm e depois 1 cm.

8. Se tiver a etiqueta consigo, cosa-a ao bolso com ponto direito nos 4 lados da etiqueta.

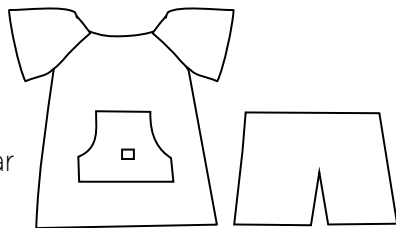


9. Cosa o bolso com ponto direito ou com ponto decorativo no centro do vestido, re-matando no início e no fim, para que as costuras fiquem bem reforçadas.



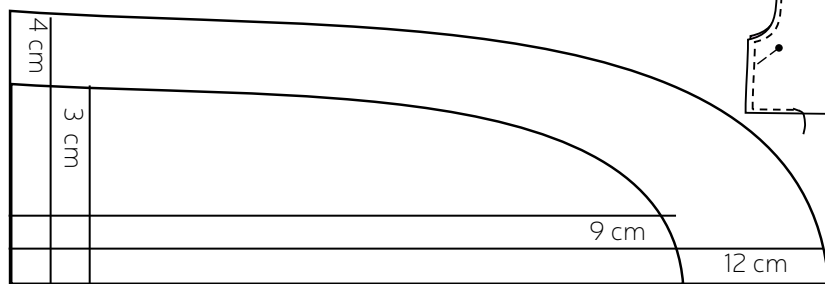
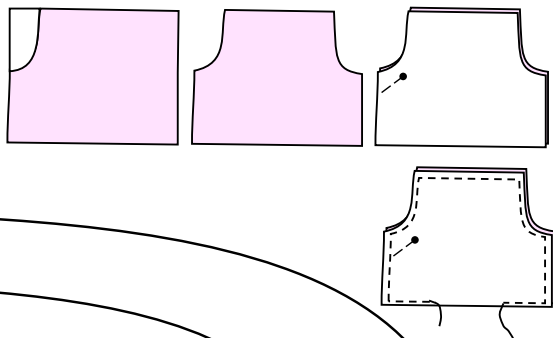
Conjunto Top e calção

- Use as medidas do quadro anexo para cortar os tecidos
- Use as instruções do vestido de manga para fazer o top e as instruções dos calções para fazer os calções.
- Pode fazer um bolso diferente ou fazer um bolso de acordo com as instruções do vestido com manga.



BOLSO

Utilize o molde para cortar as partes curvas do bolso e cosa como iria coser o bolso rectangular.



Tamanho	Top 1x Altura e Largura	Manga 2x Comprimento e altura	Bolso 2x	Elástico do decote	Molde
S	35 x 90 cm	36 x 20 cm	15 x 20 cm	41 cm	S
M	40 x 100 cm	38 x 22 cm	18 x 24 cm	43 cm	M

Tamanho	Calção 2X Altura e largura	Elástico	Molde
S	38 cm x 48 cm	50 cm	S
M	43 cm x 55 cm	56 cm	M

Os calções **não levam bolso.**

Use tecidos coloridos e femininos



Vestido com peitilho de crochê

- O peitilho deve ser feito com linhas de algodão nº 6 ou 12
- Deve ser feitos com um ponto fechado.
- Deve tapar os ombros.
- Deve ser abertos na parte de trás
- Deve fechar com cordão evitar os botões pois tornam o vestido menos versátil)

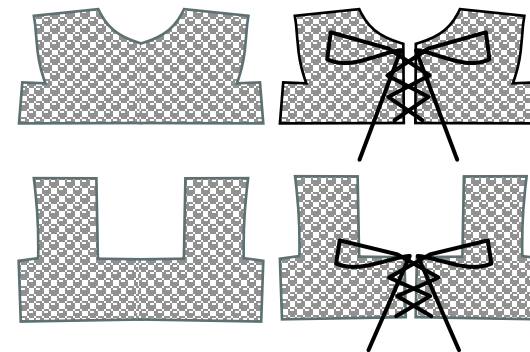
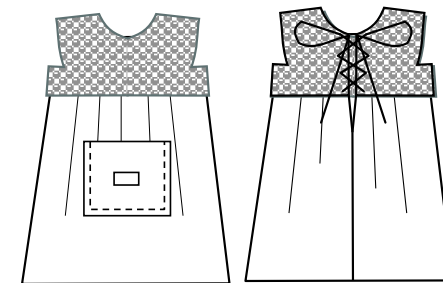
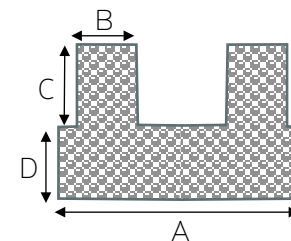


TABELA DE TAMANHOS E QUANTIDADES:



Tamanho	Tecido 2 unidades	Bolso 2 unidades	Elástico	Molde
XS	45 cm x 39 cm	12 cm x 10 cm	45 cm	XS
S	48 cm x 43 cm	13 cm x 12 cm	50 cm	S
M	55 cm x 48 cm	15 cm x 14cm	56 cm	M
L	60 cm x 52 cm	17 cm x 15 cm	60 cm	L



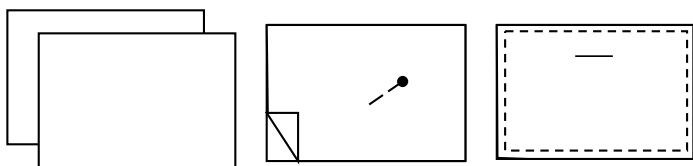
PREPARAR OS TECIDOS:

SAIA DO VESTIDO

Corte um pedaço de tecido de acordo com o tamanho que vais fazer. Se preferir, pode juntar vários tecidos até atingir o tamanho desejado.

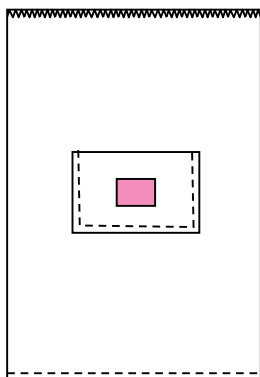
PARA O BOLSO

Corte dois tecidos de acordo com o tamanho que vai fazer. Junte, frente com frente os dois tecidos, se quiser arredonde a parte de baixo. Cosa pelo risco deixando uma abertura. Corte o excesso de tecido e vire pela frente. Passe a ferro.



COMO FAZER:

1. Chuleie a parte superior do tecido, onde irá depois aplicar o peitilho em renda.
2. Dobre o tecido para o corpo ao meio, com a frente do tecido para fora e cosa, na altura, a 0,5 cm da orla. Deixe uma abertura de 10 cm.
3. Chuleie a costura que acabou de fazer.

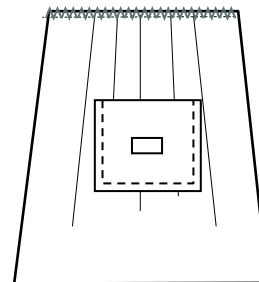


4. Centre a costura no meio das costas e ache o centro da parte da frente do vestido. Cosa o bolso centrado na altura e na largura. Reforce bem as costuras do bolso.

5. Faça uma bainha em baixo dobrando 0,5 cm e depois 1 cm.

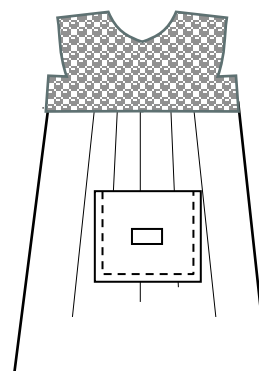


6. Faça uma costura no topo do vestido no ponto mais largo da máquina e colocando a pressão (tensão) do calcador no máximo de forma a franzir o tecido uniformemente.

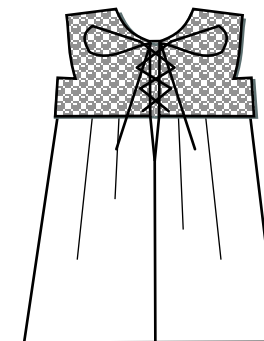


7. Com alfinetes una o peitilho de crochê à saia do vestido. Coloque o crochê por cima da costura franzida.

Ajuste o franzido. Quando estiver certo basta passar uma costura reta para unir o peitilho de crochê à saia do vestido.



8. Coloque o cordão no peitilho em cruz de baixo para cima de modo a dar um laço em na parte de cima das costas do vestido.



Que tipo de malha devo fazer?

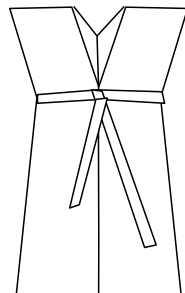
Use linha de algodão e faça um ponto não muito aberto, para que não seja necessário colocar um forro e não fique frágil.



Kimono para adolescentes

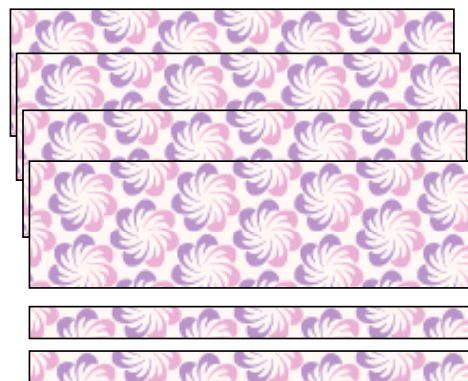
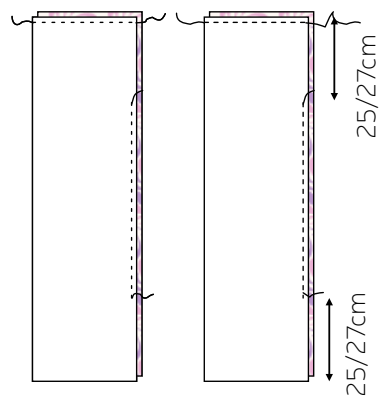
TABELA DE TAMANHOS E QUANTIDADES:

Tamanho	Vestido 4x Largura x altura	Cinto 2x Largura x altura
S	32 x 90 cm	10 x 100 cm
M	35 x 115 cm	10x110 cm
L	40x125 cm	10x120 cm



COMO FAZER:

1. Corte 4 tecidos para o vestido de acordo com o tamanho desejado e dois tecidos para fazer o cinto.

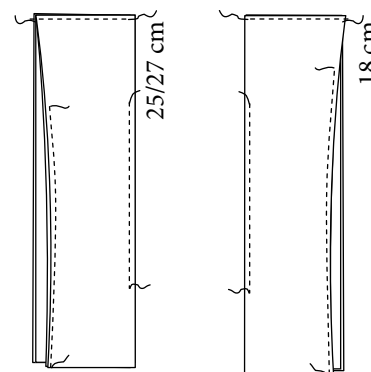


2. Junte, frente com frente, dois tecidos e coser em cima e numa das laterais. Comece a coser deixando 25/27 cm em cima, de acordo com o tamanho. para as cavas, e em baixo, para as rachas.

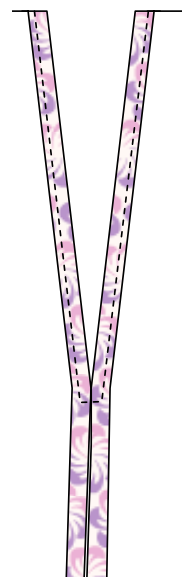
3. Vire pela frente um dos conjuntos de tecido e coloque-o dentro do outro fazendo coincidir as costuras dos ombros.



4. Cosa deixando na parte que será a frente 25/27 cm e na parte que será a parte de trás, deixe 18 cm sem coser. Cosa até abaixo.



5. Chuleie os tecidos em separado. Vire 1 cm para dentro e cosa na zona do decote, das cavas e das rachas.



6. Cosa as duas tiras de tecido uma à outra, frente com frente e faça um cinto dobrando a tira de tecido ao meio, pelo comprimento, cosendo e virando-a pela frente. Cosa a fita 8 cm abaixo do decote.

7. Cosa a etiqueta centrada no cinto, mesmo por cima da costura.



Use padrões floridos, geométricos, coloridos e femininos



Calção de rapaz

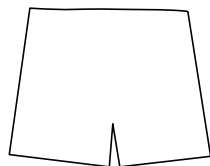


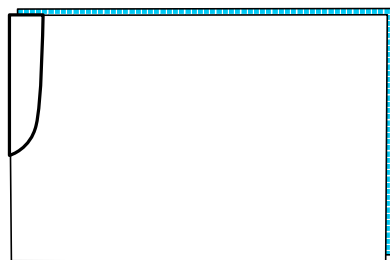
TABELA DE TAMANHOS E QUANTIDADES:

Tamanho	Tecido 2 unidades	Bolso 2 unidades	Elástico	Molde
XS	45 cm x 39 cm	12 cm x 10 cm	45 cm	XS
S	48 cm x 43 cm	13 cm x 12 cm	50 cm	S
M	55 cm x 48 cm	15 cm x 14cm	56 cm	M
L	60 cm x 52 cm	17 cm x 15 cm	60 cm	L

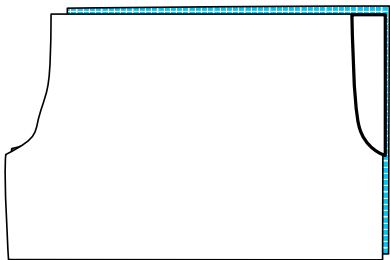
PREPARAR OS TECIDOS:

PARA OS CALÇÕES

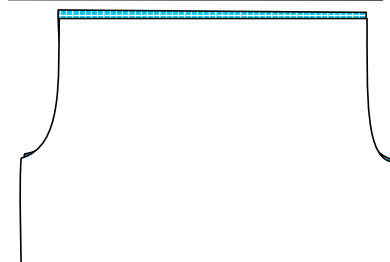
Corte dois dos tecidos e o molde do gancho de acordo com o tamanho que vai fazer. Os ganchos são iguais à frente e a trás.



Corte o elástico com 8/10 mm com a medida de acordo com o tamanho escolhido.



Coloque os tecidos frente com frente e coloque o molde na lateral direita e corte de acordo com o molde.

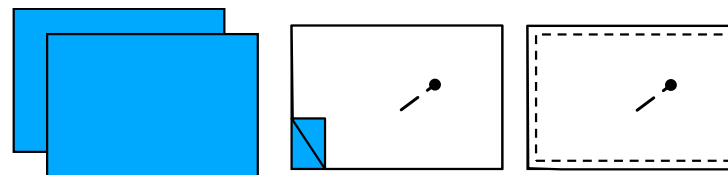


Corte o molde pelo risco central e coloque o molde no lado esquerdo do tecido e corte.



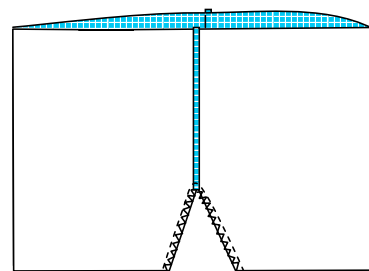
PARA O BOLSO

Corte dois dos tecidos de acordo com o tamanho que vai fazer. Junte, frente com frente os dois tecidos, se quiser, arredonde a parte de baixo. Cosa pelo risco deixando uma abertura. Corte o excesso de tecido e vire pela frente. Passe a ferro.

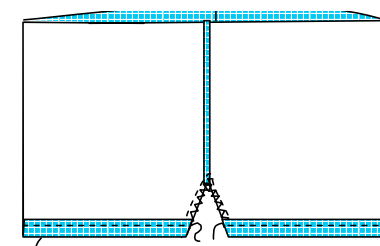
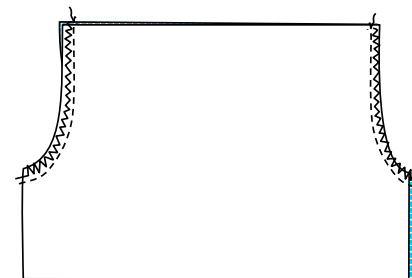
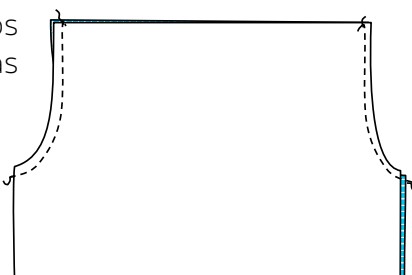


COMO FAZER

1. Comece por colocar os dois tecidos frente com frente. Cosa as partes curvas de ambos os lados.
2. Chuleie ambos os lados.
3. Junte entre pernas de modo a fazer a perna. Cosa e chuleie.



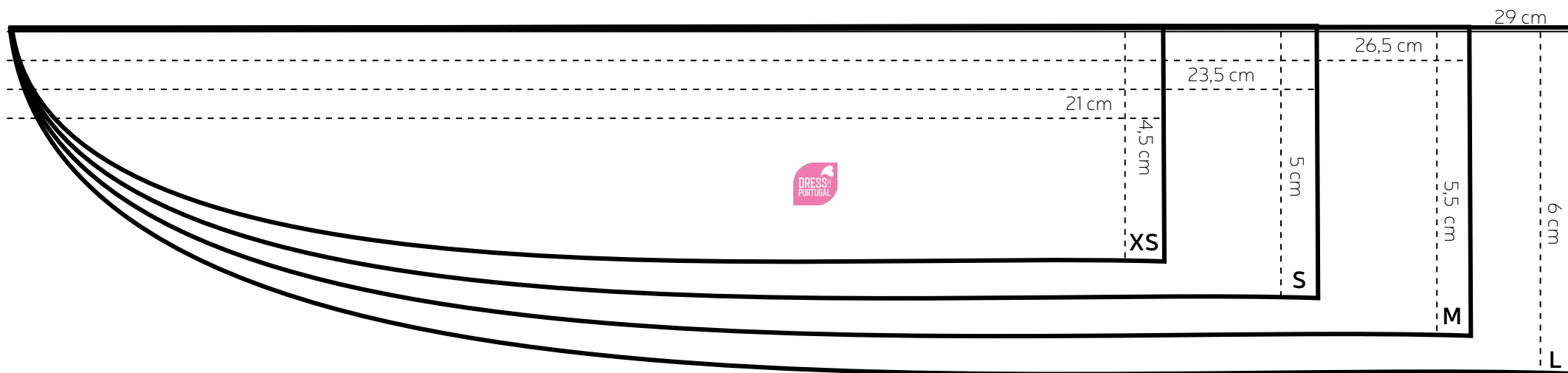
4. Faça uma bainha virando 0.5 cm para dentro e depois 1 ou 2 cm. Cosa com ponto direito. Faça o mesmo para a outra perna. Quanto mais pequena a bainha mais compridos ficam os calções!



MOLDE CALÇÃO DE RAPAZ

MANUAL DA COSTUREIRA DRESS A GIRL PORTUGAL

———— Gancho



MANUAL DA COSTUREIRA DRESS A GIRL PORTUGAL

NOTA: PARA FACILITAR O USO, OS GANCHOS DOS CALÇÕES SÃO IGUAIS À FRENTE E ATRÁS.